

Denne fil er downloadet fra
Danmarks Tekniske Kulturarv
www.tekniskkulturarv.dk

Danmarks Tekniske Kulturarv drives af DTU Bibliotek og indeholder scannede bøger og fotografier fra bibliotekets historiske samling.

Rettigheder

Du kan læse mere om, hvordan du må bruge filen, på *www.tekniskkulturarv.dk/about*

Er du i tvivl om brug af værker, bøger, fotografier og tekster fra siden, er du velkommen til at sende en mail til *tekniskkulturarv@dtu.dk*

C.M. Smidt

Nationalmuseets Udgravning
af
Blaataarn

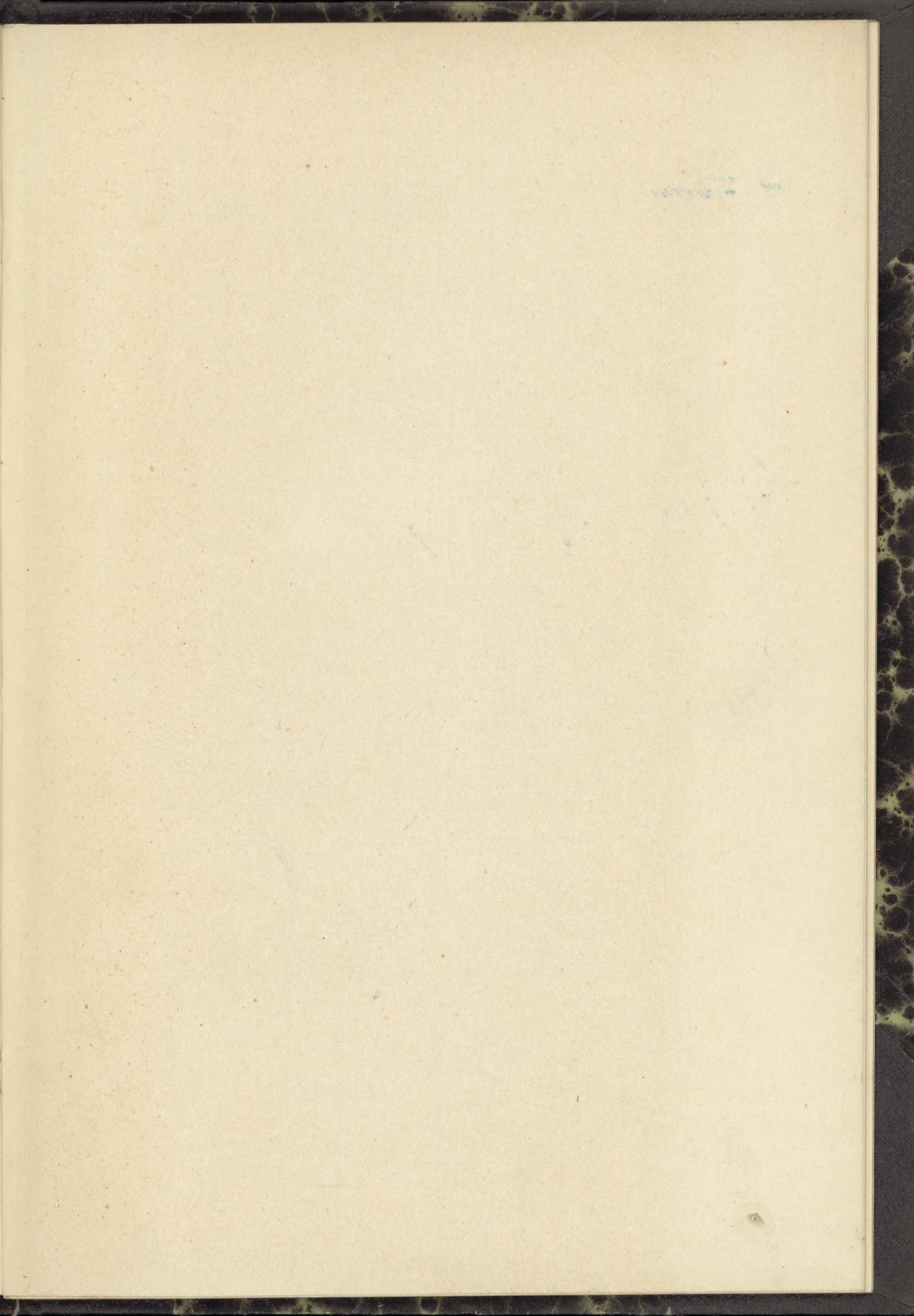
INDUSTRI-
FORENINGEN.

725 17 (489)

~~332c~~

72517(489)

72517 (489)



1881

96-24
96 24

NATIONALMUSEETS UDGRAVNING
AF BLAATAARN

AF

C. M. SMIDT

CAND. PHIL., ARCHITEKT

SÆRTRYK AF „FRA ARKIV OG MUSEUM“ III.

**INDUSTRI-
FORENINGEN.**

KJØBENHAVN

GRÆBES BOGTRYKKERI

1906

NATIONAL BUREAU OF STANDARDS

U. S. DEPARTMENT OF COMMERCE

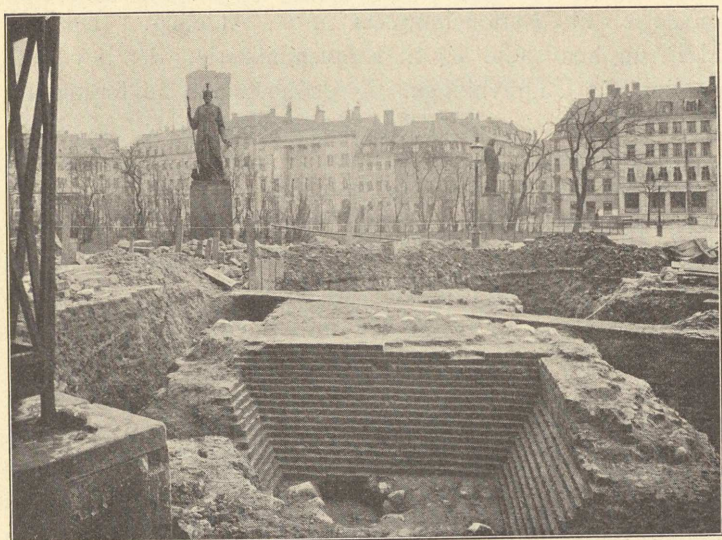
STANDARD SPECIFICATION

FOR

STEEL

PLATE

AND SHEET



Kælder i Blaataarn.

I. Udgravningen.

I Vinteren 1900—01 stødte man, under nogle Forarbejder til de nye Kloakanlæg paa Slotsholmen, paa Fundamenterne af Blaataarn, Hovedtaarnet fra det gamle Kjøbenhavns Slot. Efter Anmodning af Konservator Andersen blev der ved Stadsingeniørens Imødekommen foretaget en mindre Udgravning af de gamle Fundamenter, som Hr. A. undersøgte og fotograferede¹.

¹ Se C. C. Andersen: Kjøbenhavns Slot, Kjbhvn. 1902.

Da man i Foraaret 1902 skred til de endelige Kloakarbejder, blev der fra Stadsingeniørens Kontor gjort Anmeldelse til Nationalmuseets 2den Afdeling. Direktør Møllerup henvendte sig til Kultusministeriet, der bevilgede en Sum til Udgravningen, og denne kunde nu foretages i Maj og Juni¹.

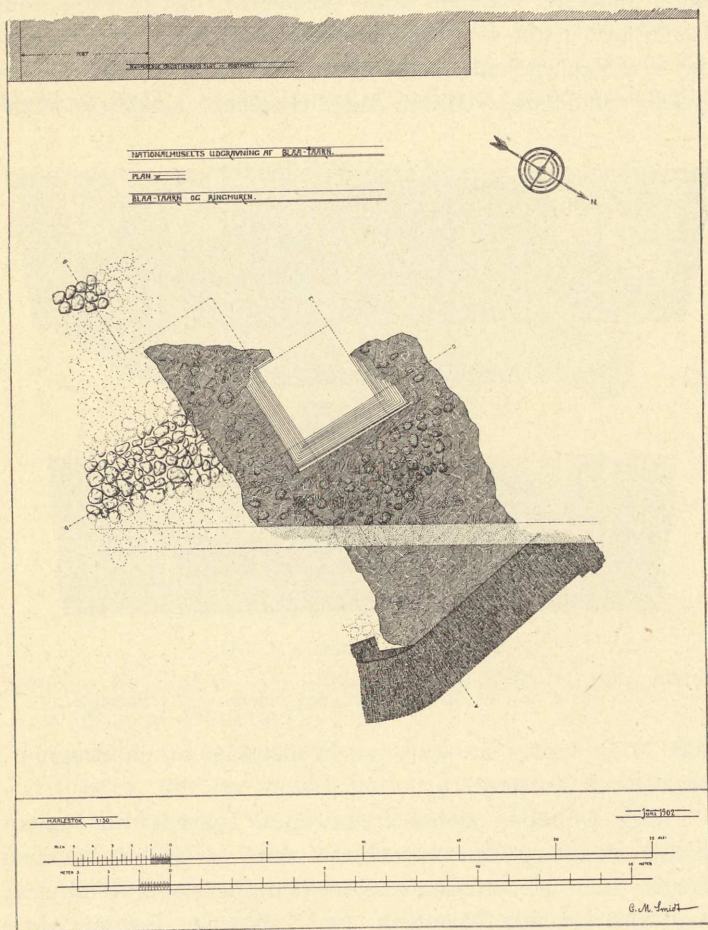
De Murrester og Fundamenter, der er bevarede af det gamle Blaataarn, findes paa Slotsholmen mellem Christiansborg og Frederik VII's Statue. Man stødte i 1902 først paa Murværkets nordre Hjørne. Det laa 9 Fod (c. 3 Meter) under Stenbroen og kunde desværre ikke grundig undersøges, dels paa Grund af den store Dybde, dels fordi der i umiddelbar Nærhed af Murresterne fandtes en Kloakledning og nogle Telefonkabler. Men Murhjørnet blev maalt ind i Forhold til Slottet, ligesom dets Dybde nivelleredes.

Taarnets Indre, hvis Plads kendtes fra Undersøgelsen i 1901, var det Sted, hvor man med størst Sikkerhed kunde vente et godt Resultat af Udgravningen, og man begyndte derfor at afdække dette og fortsatte herfra til alle Sider.

Som det ses af Tegningerne (Planen og Snittene A—B og C—D), fandtes der Rester af Taarnets nordøstre, sydøstre og nordvestre Mur. Af førstnævnte Mur stod baade Yder- og Indersiden bevaret, medens der af sydøstre kun stod Indersiden, og af nordvestre endda kun et Brudstykke af Indersiden. Hvor de bevarede Mure var højest, stod de i 5 à 6 Fods Højde over Fundamenterne. Men foruden disse Rester af Taarnet fandt man langs dettes nordøstre Yderside et Brudstykke af en Mur, der løber i Retningen Nord-Vest til Syd-Øst, og som ved sin sydøstre Ende krummer, til den faar en mere sydlig Retning. Den var

¹ Ogsaa under Udgravningen viste Stadsingeniøren stor Interesse for Sagen, og én af Ingeniørkontorets Assistenten, Hr. Ingeniør J. Th. Lundby, ydede fortrinlig Støtte under hele Udgravningen.

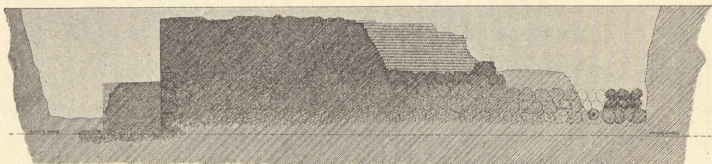
imidlertid afbrudt, saaledes at man ikke kunde afgøre, hvorvidt den havde bøjet endnu mere i Syd.



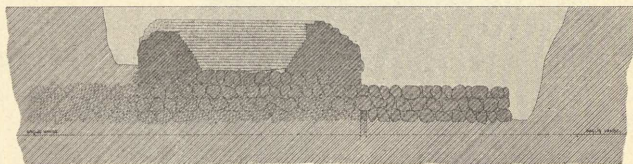
Plan af Blaataarn og Ringmuren.

Selve Taarnet havde i sit Indre aftrappede Sider, hvorved Murenes Vægt fordeltes over et større Areal af Grun-

den. En Undersøgelse af Materialet i Murene viste, at disse ikke var helt ensartede. Yderste Del af nordøstre Mur var saa godt som helt af Mursten, medens denne Murs inderste Halvdel samt nordvestre og sydøstre Mur var opført halvt af Mursten, halvt af Kamp. Og mellem de 2 forskelligartede Dele af Murværket viste der sig en tydelig Skillelinie. Muren langs Taarnets nordøstre Yder-



Snit gennem Blaataarn og Ringmuren, A—B.



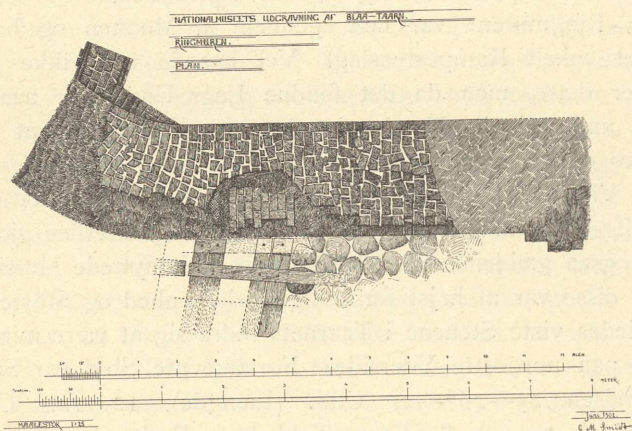
Snit gennem Blaataarn, C—D.

(For disse Snit er Maalestocken den samme som i Planen).

side, som syntes at være et Brudstykke af en Ringmur, var helt af Mursten.

Ogsaa Fundamenterne fremdroges. Taarnets Fundament bestod af 3 Lag Kampesten, der ikke var forbundne med Mørtel; men Mellemrummene mellem Stenene var udfyldte med jordblandede Murstens- og Kalkrester fra en ældre Bygning. Paa Planen ses de Steder, hvor man gravede i Dybden for at undersøge Fundamenterne. Medens man ved B kun blottede de 2 øverste Lag, opbrød man ved D alle 3 Lag Kampesten. Man traf dog endnu ikke paa oprinde-

lig Bund, da nederste Stenlag hvilede paa et Murstens- og Kalk-blandet Lag Lér af 5 Tommers (13 Ctm's) Tykkelse, og først under dette Lag fandtes den oprindelige Sandbund, der syntes at være gammel Strandbred. Ved at opbryde de 2 øverste Lag Fundamentsten ved Ydersiden af det bevarede Murværk af sydøstre Mur fandt man et Par Egetræs Pæle i Stedet for én af Stenene i nederste Kampe-



Plan af Ringmuren.

stenslag (sé Snit C—D). Men disse 2 Pæle var den eneste Antydning af Pilotering¹.

Gulvet i Taarnets Indre var en Brolægning af store Kampesten, der laa umiddelbart paa øverste Funderingslag. Denne Brolægning var da 4^{de} Stenlag. Det laa ikke blot i Taarnets Indre, men strakte sig videre under Murene, rimeligvis igennem deres fulde Tykkelse. Hvor det kunde konstateres, var dette Lag dog sammenmuret med det

¹ Det maa nævnes, at den Vandrende af Træ, der ses paa Snit A—B, er anbragt i Tiden efter Taarnets Nedbrydning; den er parallel med Christiansborg Façade.

overliggende Murværk og udgjorde snarere en Del af dette end af Fundamentet.

Det omtaltes, at yderste Del af nordøstre Mur var forskellig fra den øvrige Del af Taarnet. Ogsaa med Hensyn til Funderingen var her Forskel. I ydre Del fandtes der 5 Lag Kampesten i Stedet for de 4 Lag i den øvrige Del. Funderingen viste da ligesom Murværket en Forskel, der maatte bero paa forskellig Tid for Opførelsen.

«Ringmuren» var helt igennem af Mursten og bares af et enkelt Kampestenslag. Vel naaede man ikke ned under dette, men da det fundne Lags Underside naaede ned under daglig Vande, er det neppe rimeligt, at der findes dybere liggende Fundering.

Vi har i det foregaaende set, hvor uensartet de forskellige Dele af Murværket var. Denne Uensartethed gjorde sig ogsaa gældende med Hensyn til de benyttede Mursten, idet disse var af højst forskellig Beskaffenhed og Størrelse. Saaledes viste Stenene i Taarnets Indre sig at være mindre end paa nordøstre Yderside. Førstnævnte Sted var Størrelsen 25—26¹—27 Ctm. (Længde), 12—12,5 Ctm. (Bredde), 7,5—8—8,5 Ctm. (Tykkelse). Forbandtet var hovedsagelig i Løber i Binder, dog fandtes ogsaa 2 L. i B. Hele nederste Skifte bestod af Bindere, og enkelte andre Steder fandtes der flere — indtil 3 — Bindere paa Rad. Forøvrigt fandtes der her i Taarnets Indre en Del Mursten, som ikke havde deres fulde Længde, men øjensynligt tidligere havde været benyttede til andet Murværk. Øverste Del af sydøstre Inderside, de 5 øverste Skifter, var ikke aftrappet, men det saas meget tydeligt, at disse 5 Skifter var paamurede senere. Som Forklaring af denne Paamuring førtes Tanken let hen paa den Forandring, der

¹ 26 betegner den hyppigst forekommende Dimension, 25 og 27 den mindre hyppigst forekommende. Ligeledes 12,5 hyppigere end 12, 8 hyppigere end 7,5 og 8,5.

paa Fredrik IV's Tid foretoges ved Taarnet, idet dette gennembrødes af Slottets nye Port. Men Murforbandtet viste hen til en meget ældre Tid, thi skøndt uregelmæssigt maatte det regnes for middelalderligt.

Ligesom der i Façaderne i Taarnets Indre fandtes Brokker mellem de hele Sten, saaledes ogsaa i Murkernen, og naturligvis i betydelig større Udstrækning her. Det gjaldt navnlig om den yderste Halvdel af nordøstre Mur, den Del i hvilken der ikke fandtes Kamp eller dog ialtfald meget lidt. Denne Del af Muren var meget uordentlig muret, hvad der navnlig for Façadens Vedkommende tydeligt sés. Man fandt her et meget stort Antal Brokker, som skøndt murede i Skifter var lagte meget uordentligt i et ganske uregelmæssigt Forbandt. Saå man imidlertid paa Murens Yderside — i Nordøst — bar den umiskendelige Spor af, at den — Taarmuren — var opført efter den ydre Ringmur og lige op til denne, saaledes at den ikke har haft fri Façade. Taarmuren stod nu bevaret i en Højde af $6\frac{1}{2}$ Fod (godt 2 Meter) over Ringmuren, hvorfor Taarmurens Yderside, som oprindelig var dækket, nu stod blottet. Murstenenes Størrelse var her: 28—28,5 Ctm. (Længde), 13—14 Ctm. (Bredde), 8,5—9 Ctm. (Tykkelse); dog fandtes i nederste Skifte Mursten af mindre Dimensioner: 26,5—27 (Længde), 12—12,5 (Bredde). Dette nederste Skifte var et Rulskifte, som laa umiddelbart paa det øverste Kampestensskifte af Fundamentet.

Man fandt i Ringmuren langt bedre Murhaandværk end i Taarnet. Gennem hele Murens Tykkelse var den opført i meget regelmæssige Skifter. Murkernen bestod udelukkende af Murstensbrokker, men disse var lagte temmelig regelmæssigt i Binderrækker (altsaa vinkelret paa Murens Længderetning). Det hyppigst forekommende Forbandt i Façaderne var 2 Løbere, 1 Binder, dog saå man ogsaa 3 L., 1 B., og som det saa ofte er Tilfældet, var de nederste Skifter uregelmæssige. Saaledes bestod nederste

Skifte af lutter Bindere og de 2 følgende hovedsagelig af Løbere. En Del Murbrokker fandtes i Façaderne. Murstenenes Størrelse var: 27—28—29 Ctm. (L.), [12]¹—12,5—13—14 Ctm. (B.), 8,5—9—9,5 Ctm. (T.).

Ved Ringmurens nordvestre Hjørne fandtes et Murfremspring. Det var dette, der først fremdroges og undersøgtes, men som straks igen maatte tilkastes. Under den mest fremspringende Del fandtes et Stykke Egetømmer. Dels paa Grund af dette Tømmer, dels paa Grund af andre Dimensioner af Murstenene, var det rimeligt at antage dette Murfremspring for en senere Forstærkning.

Som allerede omtalt, havde Ringmuren en Krumning ved den sydøstre Ende. Medens Krumningens Yderside ved Fremdragningen viste sig stærkt ødelagt paa Grund af Borthugning af Façadestenen og en Del af Muren, stod derimod Indersiden godt bevaret. Forbandtet var i Krumningen noget uregelmæssigt, saaledes saås der et rigeligt Antal Bindere (maaske halve Sten).

Der fandtes paa Krumningens Inderside en Uregelmæssighed, som i høj Grad tiltrak sig Opmærksomheden. 6 Skifter under den krumme Murs Overflade saås den underliggende Del af Muren at forandre Retning. Medens øvre Del var krum, var nedre retliniet og skød sig frem for hin i en mere sydlig Retning. Endelig havde denne nedre Del et Fremspring, antagelig Rester af en Stræbepille. Det var øjensynligt, at vi her havde Rester af et ældre Anlæg, som har staaet før den nuværende Ringmur. Stenstørrelsen i nedre Del viste ogsaa hen til en ældre Tid, da den var en anden end i den øvrige Del af Muren. Stenstørrelse i nedre Del: 27,5—28 Ctm. (L.), 12—12,5—13,2 Ctm. (B.), 8—8,4—8,7 Ctm. (T.).

Foran Ringmuren fandtes der op til nordøstre Side et Lag Kampesten, paa hvilket der laa et tæt sammenstampet

¹ [12] angiver den sjældnest forekommende Dimension.

Lag af Kalk og Mursten; det var nu ikke muligt at godtgøre, om dette Lag virkelig var *muret*, eller blot var en sammenpakket Masse af Murrester, da Grundvandet delvis havde opløst det. Paa dette Lag laa 4 Egebjælker sammenholdte af svære Planker med Trænagler og bærende et Gulv af Fyrrebrædder. En enkelt af Egebjælkerne optoges og maalttes (Længde $5\frac{1}{4}$ Fod = 1,6 Meter). Det syntes rimeligt, at dette Bræddegulv, der ligger $22\frac{1}{2}$ Tomme (58 Ctm.) over daglig Vande, har været en Anløbsbro for Baade. Fra Overfladen af Gulvet til Overfladen af den bevarede Del af Ringmuren er der c. 3 Fod 7 Tom. = 1,11 Meter; denne Højde er delt i 2 Dele ved et Trappetrin, som er hugget i Muren, og hvis Bundflade er udliget med en Udmuring af smaa Flensborgsten. Broen var utvivlsomt samtidig med Trimmuringen og kunde da tidligst henføres til Slutningen af det 17^{de} Aarhundrede. Det var sandsynligst, at den stammede fra Begyndelsen af det 18^{de}.

Et mindre Stykke af Ringmuren blev ikke fremdraget, da Forholdene var ugunstige for en Gravning uden Afstivning af Jordsiderne, og en saadan vanskelig kunde foretages. Dette Stykke fandtes ved nordvestre Ende af Muren. Desuden naede man kun at udgrave til Fundamenterne udfor den bevarede Del af nordøstre Façade. Man maatte her stadig pumpe det fremvældende Grundvand op, og blev derfor nødt til at begrænse Undersøgelsen og Udgravningen, navnlig af Hensyn til de stejle Jordsider, der under Oppumpningen truede med at skride ned.

Endnu maa omtales, at Murstenene i de forskellige Partier af Ruinen viste Forskjel med Hensyn til Materialet, det Ler, hvoraf Stenene var dannede¹). Murstenene i Taarnets Indre var formede af Ler, der havde undergaaet en meget grundig Behandling, baade Æltning og Slemning.

¹ Det er Hr. Kommuelærer H. N. Rosenkjær, der har Æren af at have gjort opmærksom paa den forskelligartede Behandling af Leret

I nordøstre Murs yderste Halvdel derimod var Stenenes Lermasse vel æltet og rensat for større Sten, men ikke slemmet. Lermassen var gul med røde Linier. Endelig fandt man i Ringmuren Mursten formede af Ler, der var meget raat behandlet; det syntes i ringe Grad æltet, og i Lermassen fandtes baade smaa og store Sten.

Ved Udgravningen fremdroges forskellige Genstande, saaledes en Del Fliser af brændt Ler, 5 Tommer i Kvadrat. Nogle af dem rødt- andre grønt-glaserede. En Del af dem syntes paa Grund af de deres slidte Overflade at maatte betegnes som Gulvfiser, andre syntes derimod paa Grund af den velbevarede Overflade at have tjent som Vægfliser. Herfor talte ogsaa den Omstændighed, at de sidste havde været formurede i Kalk.

Det interessanteste Fund var en Formsten af brændt Ler fra en Hvælvingsribbe eller et Pillefremspring. Den maatte ifølge sin Form og Størrelse henføres til det 13^{de} Aarhundrede, senest til Begyndelsen af det 14^{de}.

De fremdragne Murrester viste i de forskellige Partier saa store Forskelligheder, at man med Sikkerhed kunde konstatere flere Byggeperioder.

Med Hensyn til selve Taarnet var — som omtalt — den ydre Del af dets nordøstre Mur fra en anden Tid end den øvrige Del af Taarnet. Vi skal nu søge at paavise, hvad der er det ældste. Det ligger nær, paa Grund af nordøstre Murs overordentlige Tykkelse, at undersøge om ydre Del skulde kunne være en senere Tilføjelse. Man maa da først og fremmest overveje, om den kunde stamme fra den Omdannelse af Taarnets nedre Partier, som Fredrik IV foretog, da han 1722 lod Taarnet gennembryde af den nye Slotsport, der havde en fremspringende Portal foran Taarnet. Det maa undersøges, om det omtalte Murparti kan være Fundamentet for Portalen.

Vi befinder os med dette Murparti paa det Sted, hvor Portgennemgangen havde sin Plads. Paa dette Sted kunde man vente at finde en Opfyldning af Sten, men ikke Murværk, som her var ganske unødvendigt. Allerede af denne Grund er det helt urimeligt at henføre Murpartiet til Fredrik IV's Portal. Ogsaa Materialet, de store Munkesten, pegede hen mod en ældre Tid; thi selv om Fredrik IV havde en god Slump ældre Materiale at disponere over, maatte man dog vente at finde nyere Materiale blandet mellem det ældre.

Vi maa da opgive Tanken om, at den ydre Del af Taarnmuren kan stamme fra Frederik IV, og i de 2 foregaaende Aarhundreder vil vi neppe finde nogen Ombygning paa dette Sted, der kan forklare Materiale-Forskellen mellem ydre og indre Del af Muren. Men det synes overhovedet umuligt, at ydre Del kan være senere end indre. — Man sér paa Planen, at Ydersiden ikke er parallel med Indersiden; man kunde tænke sig, at denne Skævhed kun har fundet Sted forneden. Desuden er Muren af en uforholdsmæssig Tykkelse, og det er ikke urimeligt, at Taarnets Yderside i en højere Etage har været trukket noget tilbage, men ikke saa langt som til den Skillelinie, vi fandt mellem Murenes ydre og indre Del. Skulde da ydre Del være det senest byggede, maatte man derfor, da det opførtes, have brudt et Stykke af det gamle ned indtil den omtalte Skillelinie. Det er lidet rimeligt. Endvidere: Hvis yderste Del af Taarnet er det yngste, da har Taarnet staaet frit inden for Ringmuren med et aabent Mellemrum. Ogsaa dette er meget usandsynligt. Alt taler for, at den ydre Del af Muren er af ældre Dato end den øvrige Del af Taarnet, og at vi i denne ydre Mur have Rester af en ældre Bygning, der har maattet vige Pladsen for det mægtige Blaataarn med de svære Mure.

Ved Bedømmelsen af Alderen var det ogsaa rimeligt at tage den Forskel i Betragtning, som vi fandt i For-

arbejdelsen af Murstenene fra de forskellige Murpartier. Det er omtalt, at Stenene i inderste Del af Taarnet er bedre behandlede end i ydre Del, og at Ringmurens Mursten er af meget raa Behandling. Selv om man ikke heri tør sé noget Bevis, saa maa det indrømmes, at det sér meget tiltalende ud, at det yngste Murværk er opført af Mursten, hvis Fabrikation er mere fuldkommen end Murstenene fra en langt tidligere Tids Murværk. Og utvivlsomt er det, at den Mur, i hvilken vi finde de mest primitivt behandlede Mursten, Ringmuren, af andre Aarsager giver sig tilkende som den ældste. For det første er den oprindelig opført med rén Façade mod begge Sider, medens Taarnmuren — som omtalt — er opført op herimod; men dernæst fremgaar det klart af Snit A—B, at den er ældre end Taarnet, idet den er funderet dybere, og dens Murværk begynder i Dybde med Undersiden af Taarnets Fundamenter. Endelig er Ringmuren det eneste Parti af de fremdragne Murlevninger, der synes at kunne kendetegnes som Murværk fra en ret tidlig Tid i Middelalderen. Den adskiller sig meget bestemt fra Taarnets Mure ved den regelmæssige Maade, hvorpaa den er muret, med hvert Skifte ført helt igennem Muren i dennes fulde Tykkelse. Om Façadernes Forbandt kan give nogen Støtte for Bedømmelsen af Murens Alder er vel tvivlsomt, det er altid en farlig Sag at bygge paa Karakteren af Forbandtet. Dog viser dette en Forskel mellem Ringmuren og Taarnets Mure, der kan forklares som en Tidsforskel.

Paa ovenstaaende Plan af den udgravede Ruin sés nederst det ældste Parti, Ringmuren, heroptil støder den ældste Del af Taarnet. Man vil paa Planen sé den uregelmæssige Skillelinie mellem denne Del og den yngre, delvis af Kamp opførte, der omgiver Taarnets Indre. Udenfor Murmassen ses Fundamentstenene. Ved D standsede de. Linien D—B formodedes at være en tilfældig Afbrydningslinie, fremkommen ved Opbrydning af Fundamenterne.

Naar man derimod ved D borede i nordøstlig Retning ind i den stejle Side af Udgravningen (fortsat Gravning var her umulig), kunde man føle Ydersiden af Fundamentet, der syntes at være parallel med Taarnets sydøstre Inder-side, og det var rimeligt, at man her var truffet paa den gamle Yderside af sydøstre Murs Fundament. Ved B stand-sede Fundamentstenene efter en Linie parallel med Sydvest-Murens Inderside. Her havde man da antagelig Ydersiden af den sydvestre Mur. Forskellige Forhold umuliggjorde en fortsat Gravning udenfor nordvestre Mur; her kunde man da ikke opnaa at finde Fundamenternes Begræns-ning.

Paa de gamle Opmaalingstegninger af Taarnet er dette 50 Fod i Kvadrat. Hvis vi ved B har sydvestre Yderside, da bliver Bredden af det udgravede Taarn netop 50 Fod, regnet fra Sydvest til Nordøst. Men sydvestre Mur er da spinklere end nordøstre. Har vi sydøstre Yderside ved D og vi antager, at Taarnet har samme Bredder, regnet fra Sydøst til Nordvest, som fra Sydvest til Nordøst, da bliver sydøstre Mur af samme Tykkelse som nordøstre, sydvestre Mur af samme Tykkelse som nordvestre.

Den lange, smalle, lyse Stribe, der paa Plantegningen parallel med Christiansborgs Façade løber tversover Taar-

I Nationalmuseets Archiv foreligger der følgende Opmaalingstegninger af Ruinen, udførte af Forf. under Udgravningen i 1902:

Blad I, Plan af Blaataarn og Ringmuren (s. S. 5.).

Blad II, Snit A—B gennem Blaataarn og Ringmuren (s. S. 6.).

Blad III, Snit C—D gennem Blaataarn (s. S. 6.).

Blad IV, Blaataarns sydøstre Inderside.

Blad V, Blaataarns nordøstre Inderside.

Blad VI, Blaataarns nordvestre Inderside.

Blad VII, Plan af Ringmuren (s. S. 7.).

Blad VIII, Ringmuren sét fra Nordøst.

Desuden findes der 23 Fotografier, tagne for Nationalmuseet af Hr. Museumsassistent, Dr. phil. M. Mackeprang, som sammen med Forf. af disse Linier forestod Udgravningen og Undersøgelsen, (se. Fot. S. 3.).

nets Murværk, er Telefonkabler, som var til megen Gêne for Udgravningen.

Da Undersøgelsen var afsluttet, tilkastedes atter den udgravede Ruin.

Forat have et synligt Minde om denne, lagdes der ved Brolægningen nogle Linier i Stenbroen, som markerer Taarnets Inderside, dets nordøstre Yderside, samt Ringmuren.

II. Blaataarns og Slottets Historie.¹

Blaataarns Navn er uudslettelig indskrevet i Danmarks Historie. I Taarnets mørke Fangerum sad Leonora Christina fængslet fra 1663 til 1685. «Miine Fængsels Dage haffwer wærret 21 Aar, 9 Maaneder oc 11 Dage», skriver hun i sit «Jammers Minde», der har gjort Blaataarn berømt.

Taarnets Udseende er godt kendt fra mange Afbildninger. Over det svære, firkantede, murede Taarn rejste sig et højt, slankt, fantastisk Spir. Det er tilstrækkelig kendt, at Christian IV opsatte dette Spir efter at have forhøjet Taarnets Mure 6 Alen. Anledningen var Kroningsfestlighederne i 1596, og samtidig opførtes Vindeltrappetaarnet op til Blaataarns sydvestre Mur.

Det er ogsaa kendt, at Christian IV's Spir afløste det af Christian III i 1546 opsatte Spir, der sés paa Prospectet af Kjøbenhavns Landside i Braunius' *Theatrum urbium*. Man véd, at dette var prydet med et forgyldt Fortunabillede, thi i 1546 fik Mester Hans Maler Betaling for 570

¹ Ved Behandlingen af Blaataarns og Slottets Historie har jeg navnlig benyttet O. Nielsens Kjøbenhavns Historie og Beskrivelse, ligeledes F. R. Friis' Samlinger til Dansk Bygnings- og Kunsthistorie og mange andre Værker, hvortil der henvises i Fodnoterne.

Blade Guld, «som var kommen paa den Fortun, som stander paa det blaa Taarn»¹. Det synes for sin Tid at have været et berømt Byggeforetagende. I 1560 skrev en ung dansk Adelsmand, som studerede i Wittenberg, om en Ungarer, der agtede sig til Danmark, «for hand kunde see der Fortunam och Kiøbenhaffns Slott, for Philippus (Malanchton) raadde hannum der megedt til»². — I 1563 meddeles det, at dette Fortunabilede blæste ned. Samtiden tog det for et ondt Varsel (Syvaarskrigen).

Med Hensyn til Navnet «Blaataarn», da synes den gængse Forklaring, at det skulde stamme fra Tagets blaa Farve, ikke at slaa til, thi Tagets Farve var *ikke* blaa. Meget rimeligere er den Theori, at *Blaataarn* betyder *det store Taarn*³. Baade i gammel Dansk, Islandsk, Norsk og Svensk findes *blaa* i Betydningen *stor, overvættets* knyttet til mange Ord, baade Verber, Adjektiver og Substantiver — ogsaa til Stednavne.

Blaataarn synes at være ret gammelt. Det nævnes ganske vist først i 1546, men der er flere senere Meddelelser, der synes at godtgøre, at baade Taarnet og Navnet er ældre. Naar saaledes Petrus Palladius i sine Visitatser kunde bede sine Tilhørere om at melde, hvis der var

¹ F. R. Friis: Samlinger til dansk Bygnings- og Kunsthistorie.

² Nye Kirkehistoriske Samlinger 4., S. 90.

³ Det er Folkemuseets Direktør Hr. Bernhard Olsen, der har gjort opmærksom herpaa. Hr. B. O. har velvilligst tilladt, at jeg benyttede det af ham samlede Materiale. — Dansk: *blaafastende, blaakarrig, blaakuld, Blaany* (Nymaane i første Vorden), *blaaslidt, blaasur Mø* (saare forfaren Pige) [ifølge Kalkar]. Svensk: *blågalenskap, blåhålla* (holde meget fast paa), *blåberr* (splitternøgen), *blåfattig, blågarn* (meget fint Garn), *blågirmi* (meget tynde Tarme) [ifølge Rietz]. Islandsk: *blaafauskr* (helt trøsket), *blaahcimskr* (meget dum). Endvidere det norske *blåmyr* (det store Hav), *blåvand* (det store Vand), Svenskernes *blåkulla* (stort Bjærg), den danske *Blaakilde* ved Madum, Roldsandets største Kilde, *Blaagaard*, den store Bispegaard i Ribe. Sandsynligvis ogsaa *Blaavandshug, Harald Blaaland* og *Erik Blaafod* (anføres af Rietz som H. store Tand og E. store Fod

nogen «Prestehader» mellem dem og lover dem ved sin Sjæls Salighed, «som min herre oc konge haffuer loffuet mig, at hand icke skal mørcke eders dør tidere [d. e. oftere], om den blaa taarn kand borge for hannem»¹, da maa man antage, at det har været gammelkendt i Sjællands Stift. I samme Retning peger en Meddelelse i Svanings Refutatio om, at Kong Hans lod sin Renteskriver Anders sætte i Blaataarn i Aaret 1494. Ganske vist er denne Meddelelse fra Midten af 16^{de} Aarhundrede, men Svaning har som Dreng gaaet i Skole i Kjøbenhavn. Han husker meget fra denne Tid, og fortæller saaledes, at han har set Raadherrerne vente foran Sigbrits Dør.

I det 17^{de} Aarhundrede skriver Resen om Blaataarn²: «Fangehuset paa Slottet er et firkantet, mørkt, grundmuret Taarn (uden Tvivl dertil muret af Bisp Absalon), blev Aar 1596 med et Taarn eller Spir siredt og Kobber bedækket (hvorfor det kaldes det blaa Taarn) og med 3 Kroner med fint, halvslaget Guld forgyldt, en over den anden, beprydet.» Resen, der iøvrigt giver korrekte Oplysninger om Christian I's og Christian III's Byggearbejder paa Slottet, kan med Hensyn til Blaataarn kun meddele et Sagn. Han har da i Virkeligheden intet vidst om Taarnets Oprindelse.

Nyere Forskere — R. Mejborg³ og efter ham O. Nielsen — erklærer som givet, at Taarnet og enkelte andre Dele af Slottet maa henføres til Tiden før 1448, ja Nielsen skriver endog, at Blaataarn har været Vidne til Kristoffer af Bayerns

¹ P. P.'s Visitatsbog ved Sv. Grundtvig, S. 61.

² Fra Begyndelsen af det 17^{de} Aarhundrede har vi en Notits om Fangekælderens i Blaataarn; den findes i de nylig udkomne Oplevelser af den islandske Bøsseskytte Jon Olafsson under Christian IV. Det ses heraf, at Døren til Fangekælderens sad saa højt, at Fangerne hejsedes ned i denne, at der her fandtes Fjælegulv, som synes at have ligget over «*Aftrapningen*». Se det nævnte Værk Side 182.

Sé «Ude og Hjemme» 1879 Nr. 76—78.

Bryllupsfest i 1445¹. Beviserne herfor er dog aldrig ført. Og Mejborg, der samlede saa meget Materiale for at skrive Slottets Bygningshistorie, naaede ikke at virkeliggøre sin Plan.

Naar vi da vil give en Forklaring af de ved Nationalmuseets Udgravning fremdragne Murpartier, maa vi ty til Slottets almindelige Bygningshistorie og gennemgaa Hovedpunkterne i denne.

Gennem skrevne Kilder ved vi, at den store Kongefløj i Aarene 1552—56 blev opført af Christian III under Ledelse af Lensmanden Peder Godske til Lidemark. Den samme Konge lod Drabantsalsfløjen, Kirkefløjen og Prinsessefløjen ombygge. Ogsaa den indre Portbygning er fra Christian III's Tid, og en Bestilling paa Tømmer fra Bergen, dateret 1547², «til et Porthus her paa Kjøbenhavn» synes at maatte henføres til den ydre Portbygning, den Bindingsværksbygning, der stod paa Broen paa en muret Underbygning i Graven.

Om de andre Bygninger har man ikke saa sikre Oplysninger. I Kong Hans' Hofholdningsregnskaber fra 1493 sés, at der bygges eller er blevet bygget et nyt Hus paa Slottet. I «Nordisk Tidskrift» I,⁴⁴⁵ meddeler Molbech en Del Citater fra Regnskabet og nævner blandt andet, at der brydes Kalksten paa Saltholm og i Stevns Herred. En senere Post i Regnskabet viser imidlertid, at der er sendt Kalksten til Flensborg³ og at man altsaa ikke af disse Kalkstenleveringer kan slutte noget med Hensyn til Byggearbejde paa Slottet. Derimod giver følgende Poster nogle Oplysninger om Byggeriet: Et Fad Jærn til Vinduer i det

¹ Baade Mejborg og Nielsen fremsætter disse Meddelelser om Blaataarns Alder uden at angive deres Kilder. Det er derfor nødvendigt i det følgende at tage denne Sag op til Behandling.

² F. R. Friis: Saml. td. Bygn. o. Kunsthist. Side 183 f. n. og Note 4.

³ Meddelt ved Hr. Museumsassistent Dr. phil. M. Mackeprang, hvis Uddrag af Regnskabet der her er benyttet, er udførligere end Molbechs.

ny Hus paa Slottet — Et Fad Jærn til Kramper i det ny Hus — Mester Gierd Murmester faar en Mængde Bly og noget Kobber til det ny Hus — Der leveres Mattis Smed paa Nørregade et Fad Jærn til Vinduer paa det ny Hus.

Mejborg og O. Nielsen antager, at dette nye Hus er Prinsessefløjen, og denne Antagelse er ogsaa meget rimelig¹. I sin — allerede citerede — Beskrivelse af Kjøbenhavns Slot fra sidste Halvdel af det 17^{de} Aarhundrede nævner Resen Christian I som Riddersalsfløjens Bygherre og anfører, at denne Konges Navnetræk stod i Bygningens Gavl. Paa én af de, under Frederik IV udførte, fortrinlige Opmaalningstegninger² af Slotsbygningerne ses ganske vist et kronet C i et af de runde Blindingsfelter paa Gavlen, og i de 4 andre Felter ses Vaabenskjolde, men man tør dog ikke paastaa, at dette C *nødvendigvis* maa betyde Christian I.

Der findes dog et Vidnesbyrd i samme Retning, som er et Hundred Aar ældre end Resens Meddelelse. I Rasmus Lætus' Beskrivelse af Christian IV's Fødsel og Daab i 1571 (nedskrevet i 1577) omtales Borgens største Sal (*aula*), i hvilken Gæstebudet finder Sted. Bygningen siges at være paabegyndt af Christoffer af Bayern og fuldført af Christian I. Dette Vidnesbyrd er unægtelig betydelig mere værd end Resens, da det stammer fra en Tid, der ligger saa meget nærmere ved Bygningens Opførelse³.

De nævnte Tegninger af Slotsbygningerne, der udførtes før Nedbrydningen under Frederik IV, er en meget vigtig Kilde, maaske den vigtigste, til Studium af Slottet. Snittene

¹ M. og O. N. fremsætter Meddelelsen om, at Kong Hans var Prinsessefløjens Bygherre, ikke som en Antagelse, men som en Kendsgærning. Der kan vist ikke føres noget afgørende Bevis herfor.

² Gode Gengivelser findes i C. C. Andersen: Kjøbenhavns Slot.

³ Dette vigtige Vidnesbyrd af Rasmus Lætus skylder jeg Hr. Museumsassistent mag. art. Chr. A. Jensen, hvem jeg ogsaa skylder Tak for anden god Hjælp under Udarbejdelsen af Afhandlingen.

af Kongefløjen, Drabantsalsfløjen, Kirke-, Prinsesse- og Riddersalsfløjen giver os ikke blot udmærkede Oplysninger om disse Bygningers Udseende paa Frederik IV's Tid, men ogsaa om deres Historie og tidligere Udseende, Oplysninger, der fuldstændiggøres af Slottets Plantegninger. Kongefløjen, Drabantsalsfløjen og Riddersalsfløjen ses saaledes hver for sig at rumme Dele af en ældre Bygning, af hvilken der ialtfald staar 2 Etager tilbage, men hvis oprindelige Højde nu ikke kan afgøres. Medens de senere Bygningers Ydermure mod Slotsgraven er opførte ovenpaa de ældres, er Murene ind mod Slotsgaarden rykkede et godt Stykke ind i denne. De nyere Bygninger er meget bredere end de gamle, hvis Gaardmure staar midt i de nyere som Længdeskillerum, og deres Tykkelse er langt større end de nyere Hovedmures. I Konge- og Drabantsalsfløjen røber de ældre Partier sig tillige ved den lavere Etagehøjde. I Kirkefløjen er den oprindelige Mur mod Gaardsiden helt forsvundet ved Ombygningen, medens Ydermuren er bevaret. Udenfor denne og muret klods op til den findes en Mur med Vægtergang, der ses at være yngre end Kirkens oprindelige Ydermur, men ældre end den udvidede Kirkefløj. Ogsaa af Prinsessefløjen er det kun Ydermuren, der tilhører et ældre Anlæg. Sér man paa Slottets Plantegning (Stueplan), vil man bemærke, at der paa hver Side af Blaataarn i Raadstuefløjen og Portfløjen ved disses Ydersider findes nogle svære Murpartier, der ikke synes at have nogen organisk Forbindelse med disse Bygninger eller med Taarnet, men som — i Analogi med Forholdene i Slottets ovennævnte Fløje — kunde tænkes at være Rester af *en ældre Bygning, der har været organisk forbundet med en Bygning* (Taarn?) paa det nuværende¹ Blaataarns Plads.

Bredden og Karakteren af de i Konge-, Drabantsals-

¹ «Nuværende» betyder naturligvis: saaledes som Bygningen stod før Frederik IV's Nedbrydning.

og Riddersalsfløjen fundne ældre Bygninger er saa god overensstemmende, at man fristes til at antage, at de, sammen med de ældre Partier af de andre Bygninger, hører nogenlunde til samme Tid, har udgjort et ældre, samlet Anlæg. Det vil altsaa sige, at der før det senere Slot, som ved Aar 1600 stod saa godt som færdigbygget, har staaet et ældre med samme ydre Begrænsning, men med smallere Bygninger og derfor betydelig større Gaardsplads.

Sammenligner vi nu disse Rester af ældre Bygninger med Christian I's Riddersalsfløj, da er Forskellen meget iøjnefaldende; det er tydeligt, at der ligger et ikke ganske ringe Tidsrum imellem dem. Det ene Sted har vi Middelalderens lave, mørke, snevre Bygninger¹ med de uforholdsmæssig svære Mure, det andet Sted en stor rummelig, festlig Bygning fra en Tid, da man allerede synes at skimte Renaissanceen.

Vi maa da ialtfald tilbage til Tiden før Christian I.

Rasmus Lætus' Meddelelse om, at Christoffer af Bayern har paabegyndt Opførelsen af Riddersalsfløjen, er det eneste direkte Vidnesbyrd om denne Konges Byggevirksomhed. Men vi har et indirekte Vidnesbyrd, der tyder paa, at Christoffer har bygget paa Slottet og neppe indskrænket sig til Paabegyndelsen af en enkelt Bygning. I September 1445 fejrede han her sit Bryllup med en storstilet Fest, og Slottet rummede ved denne Lejlighed en pragtfuld Skare Gæster ikke blot fra Danmark, Norge og Sverrig, men ogsaa fra Bayern, Braunschweig, Brandenburg, Hessen, Schlesien, Hansestæderne og Holsten. Kongen har sikkert sat alt ind paa at gøre sit Slot saa imponerende som muligt, og det er rimeligt, at han har bygget paa det og udvidet det.

Christoffer kom fra sydligere og mere kultiverede Lande;

¹ Kan man end ikke bestemme de ældre Bygningers Højde, er det dog afgjort, at de har været betydelig lavere end de senere.

hans Dronning — Dorothea af Brandenburg —, der med sine kvindelige Ledsagere kom kørende gennem Sjælland i forgyldt Karm, var ej heller vant til saadanne Rum som dem, det *gamle* Slot kunde byde paa. Naar da Mejborg og Nielsen henføre Raadstuefløjen til denne Tid, synes en saadan Antagelse at være rimelig. Denne Bygning synes nemlig afgjort at maatte *være ældre end Riddersalsfløjen*, idet den har Kamgavl, der vender ud mod Riddersalsfløjens Tag, medens nedre Del af Gavlen indgaar som Del af denne Bygnings Sidemur. Var Raadstuefløjen yngre end eller samtidig med Riddersalsfløjen, da havde man neppe opført denne Taggavl, *men fort hins Tag ind til dennes*. Det maa naturligvis fremhæves, at Raadstuefløjen har en arkitektonisk Udsmykning, der er betydelig yngre og rimeligvis maa henføres til Christian III. — Er den fremsatte Hypothese rigtig, har Christoffer ikke bygget paa det ældre Anlæg, men derimod erstattet én af dettes Bygninger med en nyere og større. — Vil vi nu undersøge det ældre Anlægs Tilblivelsestid, kan vi faa rigtig gode Holdepunkter ved at gaa et Stykke længere tilbage i Tiden.

Den nyere Forskning¹ har oplyst, at det var Erik af Pommern, der 1417 erhvævede Kjøbenhavn for Kronen. Dette var af stor Betydning for Byen, der meget hurtig udviklede sig til at blive Landets Hovedstad og Kongernes Hovedresidens. Kjøbenhavn blev snart Stedet for vigtige Begivenheder. I 1419 sluttedes her Traktaten med Polen. I 1423 sluttedes Forbundet med Hansestæderne, og Kjøbenhavn bestemtes som Mødestedet for aarlige Forligsmøder mellem Hanseatiske Udsendinge og danske Rigsraader. Kong Erik opholdt sig hyppigere i Kjøbenhavn end noget andet Sted, og Kancelliet fik delvis fast Stade her. Da Krigen med Hansestæderne udbrød, rettede disse i Aaret 1428 et kraftigt Angreb mod Kjøbenhavn, et Angreb, der blev til-

¹ Kr. Erslev: Erik af Pommern. Kjøbhvn. 1901.

bageslaaet under en heftig Kamp, om hvilken det fortælles, at 200 Bøsser beskød Fjenderne fra Byen, fra de danske Skibe og fra Slottet.

Det er værd at lægge Mærke til Slottets Deltagelse i denne Kamp, thi under Krigen mellem Valdemar Atterdag og Hansestæderne havde disse i 1368 indtaget Byen og Slottet og i 1369 nedbrudt dette¹. Endnu i 1375 omtaler Dronning Margrete det som jævnet med Jorden².

Naar det, som paavist, fremgaar af Opmaalingstegningerne, at der i Kjøbenhavns Slot fandtes Levninger af et tidligere Anlæg, da synes dette utvivlsomt at maatte føres tilbage til Tiden mellem 1375, da det laa som Ruin, og 1428, da det som Kongeslot tog virksom Del i Byens Forsvar. Slottets Bygherre har da været enten Erik af Pommern eller én af de to Røskildebisper Peder Jensen Lodehat († 1416) og Niels Jepsen Ulfeld († 1395), muligvis dem alle tre.

Hører nu Blaataarn til det Slot, der opførtes efter Nedbrydningen i 1369?

Som allerede omtalt syntes Udgravningen i 1902 at vise, at yderste Del af Taarnet var ældre end den øvrige Del og tilhørte en tidligere Bygning, der er bleven delvis nedbrudt for at give Plads for det senere Blaataarn, og dette Træk i Forbindelse med de Ejendommeligheder, vi have iagttaget ved Blaataarns Omgivelser paa Fredrik IV's Opmaalingstegninger, gør det utvivlsomt, at vi i den ydre Del af den udgravede Taarnmur have Rester af det efter Nedbrydningen i 1369 opførte Slot. Vi faar desuden et Vink i samme Retning, naar vi sér paa Murens Konstruktion. Denne er omtalt under Beskrivelsen af Udgravningen: Baade den rigelige Anvendelse af Murbrokker og det Hastværk, hvorom Muren bærer Vidne. Begge Dele ere meget

¹ Kjbhvn's Dipl. II,10. II,23. I,109.

² Kjbhvn's Dipl. I,115.

forklarlige paa denne Tid, da man genrejste Slottet af Ruinerne, og havde saa meget gammelt Materiale at arbejde med.

Medens der saaledes paa dette Sted har ligget en Bygning (maaske et Taarn) henhørende til det efter Nedbrydningen opførte Anlæg, der dog først er paabegyndt efter 1375, og som utvivlsomt maa have staaet færdig 1428, saa hører Blaataarn til de Bygninger, der i Løbet af det 15^{de} og 16^{de} Aarhundrede efterhaanden afløste det gamle Anlæg, og det er den ældste af disse.

Vi have allerede tidligere sét, at meget talte herfor. Resen, Svaning og Petrus Palladius ere blevne citerede, og det er nævnt, at nyere Forskere mene at turde føre Taarnet tilbage til Tiden før 1448. Sammenligne vi nu Kjøbenhavns Slot med andre lignende Slotsanlæg, da synes Erfaringerne fra disse at kræve et saadant stort Taarn, og hvis ikke Undersøgelserne havde godtgjort, at Taarnet hørte til det ombyggede Slot, vilde man være tilhøjelig til at føre det længere tilbage i Tiden. Det er derfor neppe for dristigt at sætte dets Opførelse til Erik af Pommerns eller Christoffer af Bayerns Tid.

Vi kunde altsaa med Sikkerhed sige, at de under Fredrik IV udførte Opmaalingstegninger foruden det af Oldenborgerne opførte Slot viste os Levninger af det, der rejste sig efter 1375. Men vi kan sé mere endnu. Der er Træk, som lader os ane det Anlæg, som Lübeckerne nedbrød 1369, og forskellige Forhold synes at pege tilbage mod en endnu ældre Tid.

Vi maa atter ty til Slottets Historie og denne Gang gaa tilbage til dets ældste Tid.

I 1167 grundlægger Absalon Borgen. Efter Grundlæggelsen sér vi, med hvilken Iver han søger at sikre sig Bispestolens Ejendomret til Byen og Borgen. Imellem 1186 og 1198 faar Absalon og hans Efterfølger, Biskop Peder Sunesen, Gang paa Gang Pavestolens Stadfæstelse paa

Bispernes Ejendomsret til Kjøbenhavn. Der bliver udstedt ialt 4 Stadfæstelser; de 3 udstedes af Paven, én af en pavelig Legat.

Absalon saa klart, hvor fortrinlig Beliggenheden var; men naar Bispestolen skulde bevare Herredømmet, maatte der andet end Stadfæstelser til; en stærk Borg maatte vel være det bedste Værn.

Den Antagelse har været fremsat, at Borgen kun skulde have bestaaet af et Taarn. Dette synes lidet rimeligt; Absalon gik dog ikke af Vejen for store Byggeforetagender.

Maa vi end antage, at hans Anlæg har haft langt mindre Udstrækning end det senere, saaledes som det udviklede sig i det følgende eller de følgende Aarhundreder har det sikkert bestaaet af mere end en enkelt Bygning.

Vi ser i Løbet af det 13^{de} og 14^{de} Aarhundrede, hvilken Betydning man tillagde Besiddelsen af Kjøbenhavn. Biskopperne og Kongerne stredes om Ejendomsretten, og først efter over 2 Aarhundreders Forløb lykkedes det Kongemagten i Begyndelsen af det 15^{de} Aarhundrede at blive Herre i Byen. Men vi have ogsaa Vidnesbyrd om, hvilken Betydning man i Udlandet tillagde Kjøbenhavn. Først og fremmest er de nordtyske Byers Iver efter at ødelægge Byen et godt Vidnesbyrd. Det maa naturligvis indrømmes, at selv uden Slottet kan den befæstede By med dens fortrinlige Beliggenhed tilstrækkeligt forklare den Energi, hvormed der uophørligt i saa langt et Tidsrum kæmpedes om Kjøbenhavn. Men netop i Betragtning af Byens Betydning maatte Biskopperne lægge Vægt paa at gøre Slottet saa stærkt som muligt; det laa jo ved Indløbet til Havnen og forsvarede Søsiden af Byen.

Biskopperne maatte ogsaa af Hensyn til Byens Borgere have en stærk Fæstning, thi Forholdet mellem Bisp og By var ikke altid godt. Fra Slutningen af det 13^{de} Aarhundrede kender man et virkeligt Oprør. Stormklokkerne gik i Byen, og Borgerne samlede sig paa Stranden, hvorfra de beskød

Borgen med Blider. Om Natten samlede Oprørerne sig paa Nicolai Kirkegaard ved Stranden ligeover for Slottet og demonstrerede imod Biskoppen. Men de fik intet ud af deres Oprør. Borgerne maatte atter bøje sig for Biskoppen, hvis Magt ikke forringedes.

Vi sér Kjøbenhavn blive angrebet mange Gange. To Gange i det 13^{de} Aarhundrede ødelægges Byen og Slottet. Første Gang i 1248¹ af Lübeckerne, anden Gang i 1259² af den rygiske Fyrste Jermer. Men begge Gange rejser de sig igen.

Kort før Midten af det 14^{de} Aarhundrede fik Valdemar Atterdag Kjøbenhavn, og det var for at hævne sig paa ham, at Hansestæderne indtog og ødelagde Byen i 1368. Aaret efter nedbrød de Slottet, og ved denne Lejlighed faar vi en Meddelelse, der synes at give et bestemt Vidnesbyrd om, at det ikke var et ganske ubetydeligt Anlæg af ringe Udstrækning, der her blev nedbrudt.

I en Overenskomst mellem Hansestæderne af 13^{de} Juli 1369, i hvilken der toges Bestemmelse om den forestaaende Nedbrydning, hedder det, at der skulde sendes Stenhuggere til Kjøbenhavn³; Lübeck skulde sende 20, Stralsund 10, Rostock 8, Wismar 5, Greifswalde 4. 30^{te} November samme Aar sluttedes Freden i Stralsund, og senest paa dette Tidspunkt var Nedbrydningen fuldbyrdet. Der er jo ingen Tvivl om, at man ikke har sendt 47 Stenhuggere herop, for at nedbryde nogle faa Bygninger. Alt taler for, at det har været et Anlæg af betydelig Udstrækning.

Men drager man nu Paralleler med andre nedbrudte Bygninger, selv saadanne, hvor man i stort Omfang har bortført Materialet til Brug andetsteds, da viser det sig, at de nedstyrtede Murmasser bevarer ialtfald Fundamenterne

¹ Kjøbhvn's Dipl. I,13—15.

² S. R. D. V,613, Kjøbhvn's Dipl. I,22—23.

³ Kjøbhvn's Dipl. I,91.

og et Par Alen af Murene, at en saadan Bygning delvis forvandles til en «Stenhob», men aldrig helt udslettes. Og naar Slottet endelig genopføres imellem 1375 og 1428, da har man sikkert ikke lagt nye Fundamenter, men benyttet, hvad der var levnet af det gamle Anlæg og opført de nye Mure paa Resterne af de gamle og delvis med Benyttelsen af det gamle Materiale.

Det synes da rimeligt, at man i det ældre Anlæg, som Opmaalingstegningerne røber, i de store Hovedtræk kan spore Planen af den biskoppelige Borg, der har rejst sig mellem Fyrst Jermers Nedbrydning i 1259 og Lübeckernes i 1369.

Vi maa nu sé, om man i de ved Udgravningen fremdragne Mure eller ad anden Vej kan finde nogen Støtte for denne Paastand. Vi maa prøve, om det er muligt her at finde noget Vidnesbyrd om, at det ældre Slotsanlæg har haft en betydelig Udstrækning.

Man vil erindre, at der ved Udgravningen fremdroges et Stykke af en Ringmur, som maatte henføres til en tidligere Tid end de ældste Dele af Taarnet. Vi skulle da i det mindste tilbage til Tiden før 1369.

Under Beskrivelsen af Udgravningen gjordes der opmærksom paa, at Ringmuren ikke var et helt igennem énsartet Arbejde, men at nederste Halvdel af Murens Inder-side var opført efter en anden Plan. Dette kunde ikke bero paa, at man under Arbejdets Udførelse havde ombestemt sig, thi saa havde man sikkert fjærnet ialtfald Stræbepillen for at benytte dens Sten. Men desuden var Murstenene i nedre Del af en anden Størrelse end i øvre, og *det* maatte dog tyde paa *nogen* Tidsforskel. Nedre Del maa da afgjort antages at have hørt til en nedbrudt Mur. Naar jeg nævner Nedbrydningerne i 1249 og 1259, er det fordi vi ikke kender andre. Jeg mener i Virkeligheden ogsaa her at sé Mulighed for en Forklaring af de omtalte

Ejendommeligheder ved «Ringmuren», men ogsaa kun en Mulighed, for hvilken der ikke kan føres noget Bevis.

Fundet af en «Ribbesten» fra det 13^{de} Aarhundrede er ogsaa et Fingerpeg mod en tidlig Tid, om end kun et ringe og meget usikkert.

Men der er et andet Forhold, der her skal fremdrages, baade fordi det viser langt tilbage i Tiden, og fordi det refererer sig til et Sted i det gamle Slot, der er langt fjærnet fra Blaataarn og netop derfor faar Betydning.

Vi véd, at Valdemar Atterdag i 1361 fik pavelig Stadfæstelse paa Stiftelsen af Slotskapeller i Kjøbenhavn og i en Del andre Stæder. Men det er dog uomtvisteligt, at Kjøbenhavns Slot ogsaa i ældre Tid har haft et Kapel, blandt andet fordi der i Stadsretten af 1294 nævnes en Slotsklærk.

Nu ligger Slotskirken netop paa det Sted i Kredsen af Bygninger, hvor den nødvendigvis maa ligge for at have Længdeaxe i Øst-Vest (et meget karakteristisk Træk for den ældre Middelalder, skøndt det naturligvis godt kan tilhøre en senere Tid), og har man i ældre Tid lagt Kirken her, er det vel rimeligt, ja efter den Tids Respect for gammel kirkelig Tradition næsten afgjort, at man har beholdt den éngang givne Plads. Men sér man paa de Snit af de enkelte Bygninger, der findes mellem Frederik IV's Opmaalingstegninger, da er der én og kun én af Bygningerne, der med Hensyn til Sokkel adskiller sig fra de øvrige. Denne Bygning er Kirken. Dens Mur ud mod Slotsgraven har *Dobbeltsokke*, medens de andre Bygninger end ikke have nogen enkelt fremspringende Sokkel. Man vil maaske indvende, at det er utilladeligt at stole paa saadanne Detailler paa Tegninger, der ere udførte i Begyndelsen af det 18^{de} Aarhundrede. Hertil kan dog svares, at Tegningerne, hvor de kan kontrolleres, gøre et meget paa-lideligt Indtryk. Og gør man sig først klart, at netop Kirken er det eneste Sted, hvor man i et middelalderligt

Anlæg kunde vente at finde et saadant kultiveret, arkitektonisk Led, og man paa Tegningerne finder det her og netop kun her, da synes man berettiget til at tillægge det nogen Betydning. Dobbeltsoklen hører hjemme i det 12^{te} og 13^{de} Aarhundrede, og det synes ikke for dristigt at føre Kirken tilbage ialtfald til det 13^{de}.

Men naar baade Kirken og det Stykke Ringmur, der fandtes ved Blaataarn, pege tilbage til det 13^{de} Aarhundrede, og man husker, at disse 2 Steder ligge langt fra hinanden i Anlægget, da har dette Anlæg haft en Størrelse, der kommer nær paa Siden af det senere.

Ikke langt fra Kirken ligger «Absalons Brønd». Den bærer et Navn, som man kunde ønske at tillægge nogen Betydning. Dog Navnet skal vi lade ligge; det gaar neppe langt tilbage. Og Brønden selv kan vi vel ej heller føre i Marken som Bevismateriale; men vi kan gaa den modsatte Vej: Naar Kirken og Blaataarns Ringmur have hørt til et Anlæg fra det 13^{de} Aarhundrede, er der Mulighed for, at Brønden — ifølge sin Plads — kan have hørt til samme Anlæg.

F. R. Friis meddeler (i «Bidrag til dansk Kunsthistorie», Kjbhvn. 1890—1901) en Beskrivelse af Brønden fra Tiden kort efter Branden af Chr. VI's Slot. Beskrivelsen stammer fra en Mand, der under en Oprensning er steget ned til nogle faa Alen over Brøndens Bund. Da der ikke kendes nogen anden Undersøgelse, henvises der til den nævnte Beskrivelse. — Det kan endnu nævnes, at Archivar Thiset i et Foredrag for Oldskriftselskabets Medlemmer d. 8^{de} Maj 1903 talte om denne Brønd og tog varmt til Orde for den Opfattelse, at Brønden stammer fra Slottets ældste Tid.

Ved at sammenholde Resultatet af Nationalmuseets Udgravning i 1902 med de gamle Opmaalingstegninger af Slottet og med dettes Historie, mener jeg i det foregaaende

at have givet et *noget* mere bestemt Grundlag for Bedømmelsen af Blaataarns Alder, end det, der hidtil er fremsat. Jeg mener ligeledes ad samme Vej at have paavist Hovedtrækkene af det Slot, der opførtes efter Nedbrydningen i 1369.

Endelig har jeg fremsat den Hypothese, at man i Hovedtrækkene af dette Anlægs ydre Konturer kan spore Omkredsen af Biskoppernes gamle Borg, saaledes som den rejste sig efter Nedbrydningen ved Midten af det 13^{de} Aarhundrede.

Det maa naturligvis fremhæves, at dette er en Hypothese, for hvilken der ikke *er* ført — og muligvis ej heller *kan* føres — noget afgørende Bevis. Naar det alligevel fremføres, er det fordi Sagen forekommer mig at være af saa stor Interesse, at endog en Antydning synes mig at give et ringe Bidrag til Slottets Historie.

Slottet og Slotsholmen har som intet andet Sted i Landet været Midtpunktet for vigtige Begivenheder i saa lang en Tid, en Tid, der strækker sig fra Absalons Grundlæggelse i 1167 til Junigrundloven af 1849.

Det 3^{die} Christiansborg, der snart rejser sig her, vil atter vække Interessen for dette Sted. Maatte det blive Anledningen til, at Slottets og Slotsholmens Historie snart bliver skreven.

